



PŘÍRŮČKA VHODNÝCH FINANČNÍCH MODELŮ INVESTIC DO VEŘEJNÉHO OSVĚTLENÍ

Příklady dobré praxe

10 2017

(shrnutí)

Investice do modernizace infrastruktury veřejného osvětlení často vedou k zvýšení energetické účinnosti, znamenají úspory energie a snížení emisí oxidu uhličitého. Při správném navržení mohou být také nákladově efektivní a mít krátkou dobu návratnosti. Navzdory těmto argumentům je velká část infrastruktury veřejného osvětlení v mnoha zemích střední Evropy v neadekvátní stavu a vyžaduje rekonstrukci. Rozpočtové omezení vlastníků (města a obce) je nejčastějším důvodem, proč tomu již tak není. K překonání tohoto stavu je proto nutné vytvořit kreativní finanční modely, které by přilákaly další investory a překonaly překážku vysokých investičních nákladů.

Příručka poskytuje přehled stávajících modelů financování, včetně samofinancování, financování úvěrem, financování třetími stranami (EPC) a financování skrze dotační tituly. Příručka poskytuje přehled o jednotlivých finančních modelech, uvádí vhodnost aplikace, definuje výhody a nevýhody a uvádí případové studie z praxe.

Citace příručky

Novikova, A., Stelmakh, K., Hessling, M., Emmrich, J., and Stamo, I. 2017. *Guideline on finding a suitable financing model for public lighting investment: Deliverable D.T2.3.3 Best practice guide*. Report of the EU funded project “INTERREG Central Europe CE452 Dynamic Light”, October 2017.

Kompletní verze příručky v angličtině:

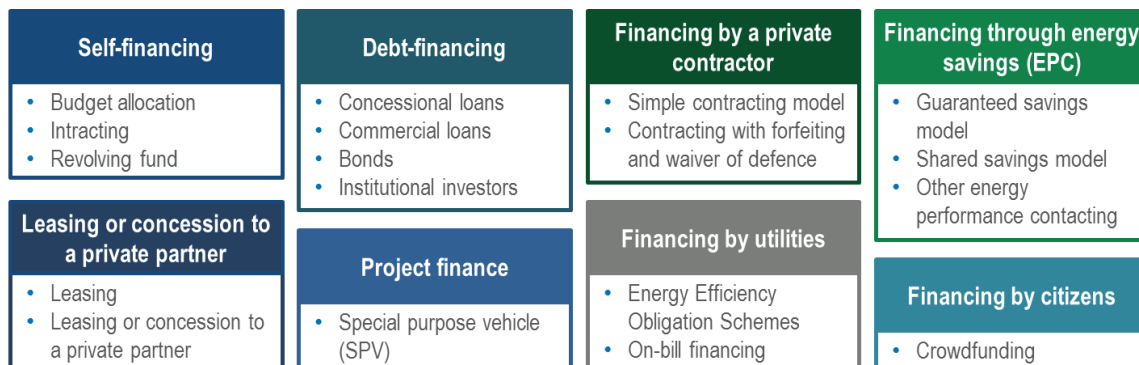
GUIDELINE ON FINDING A SUITABLE FINANCING MODEL FOR PUBLIC LIGHTING INVESTMENT





Finanční modely investic do veřejného osvětlení

V současnosti je napříč Evropou možné využít celou řadu finančních modelů pro investici do veřejného osvětlení. Nejčastěji je však využívána tradiční metoda samofinancování, která však klade významné nároky na rozpočty municipalit a v konečném důsledku omezuje rychlost rekonstrukce veřejného osvětlení. Niže jsou znázorněny nejčastěji používané modely financování.

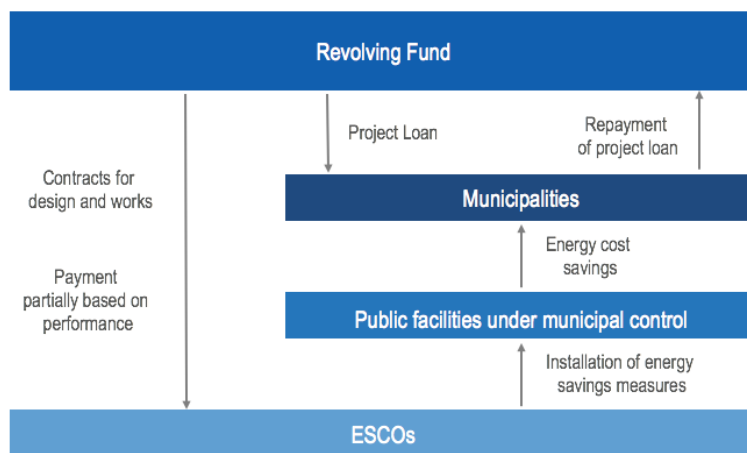


Každý z uvedených modelů má své výhody a nevýhody, jakož i ekonomické, tržní a právní podmínky, ve kterých lze uplatnit. Například rekonstrukce veřejného osvětlení skrze EPC snižuje zátěž veřejného rozpočtu z pohledu provozních nákladů, avšak bude vyžadovat určitou přípravu projektu, což může vést k zvýšení složitosti realizace projektu. Výběr vhodného modelu by proto měl být odůvodněn tak, aby odpovídal konkrétní situaci obce.

Klíčové aspekty při výběru modelu financování jsou dostupnost vlastních zdrojů, kapacita půjček obce, velikost projektu, stav trhu poskytovatelů energetických služeb a společností poskytujících energetické služby (ESCO), národní legislativy a finančních pobídky (případně dotace).

Samofinancování

Nejjednodušší model financování využívající vlastní zdroje municipality případně grantů dostupných z národních nebo evropských programů. Aby se snížilo zatížení daňových poplatníků, může veřejný sektor navrhnout a zavést dodatečné systémy, které pomáhají zvyšovat dostupné finanční prostředky pro investice, například vnitřní smluvní plnění (intracting) nebo revolvingový fond.

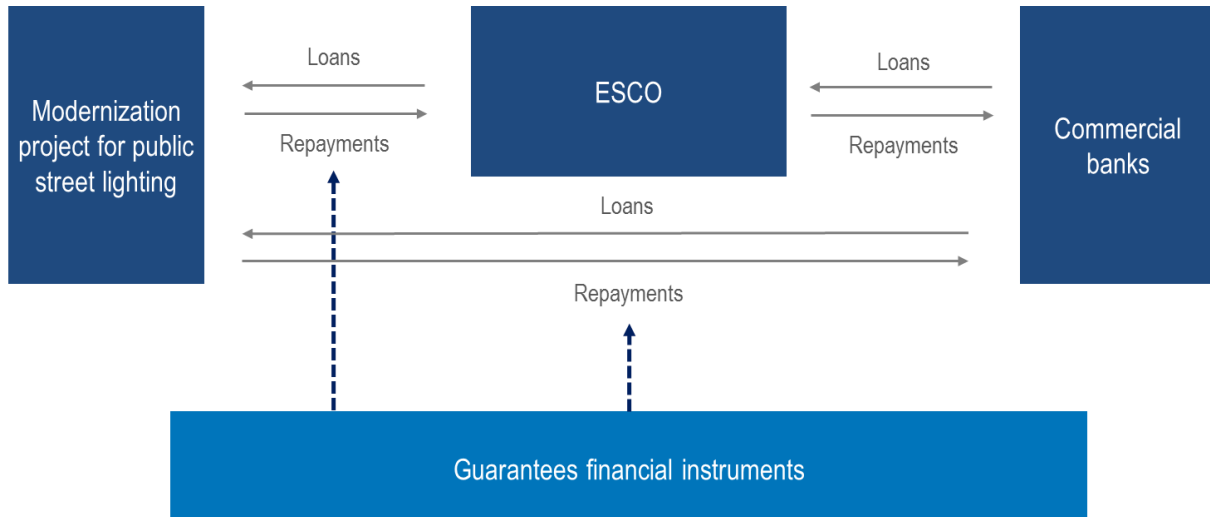


Dluhové financování skrze bankovní úvěry

Mnoho municipalit s omezenými vlastními zdroji financování využívá k financování rekonstrukce veřejného osvětlení bankovní úvěry, které jsou pak spláceny z daňových příjmů obcí případně z ušetřených

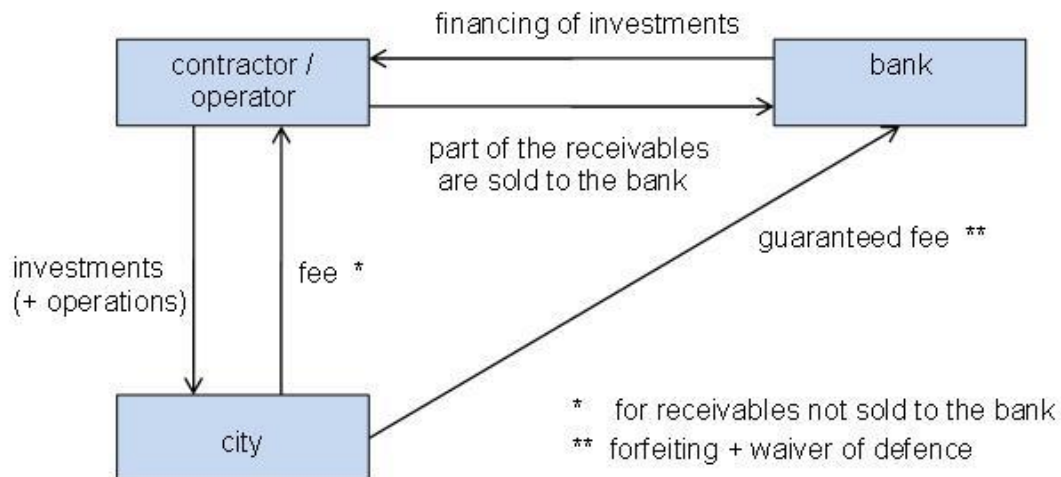
provozních. Nejčastěji mohou municipality získat zvýhodněnou půjčku z dostupných programů veřejných půjček, komerční úvěr od komerční banky nebo mohou vydat vlastní obecní dluhopisy.

Financing incentives provided by the Lithuanian Energy Efficiency Fund for municipal street lighting projects



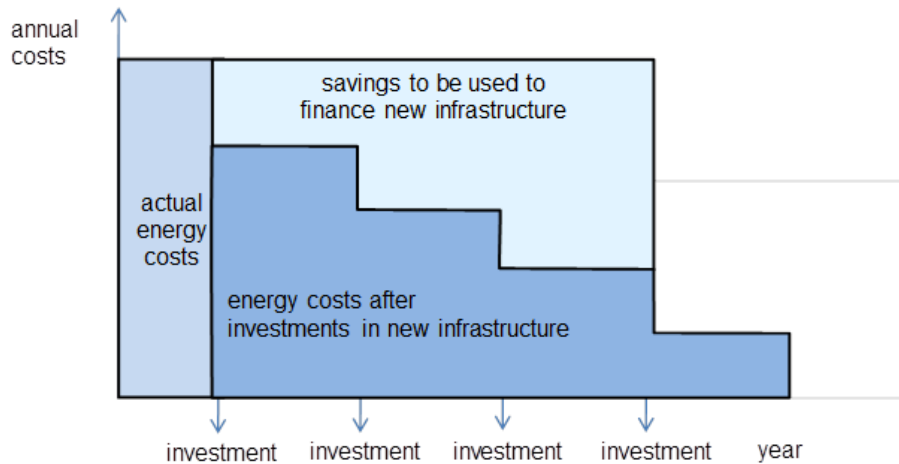
Financování soukromým dodavatelem

Zajímavou alternativou pro komunální aktéry je přerozdělení zátěže financování infrastruktury veřejného osvětlení na třetí strany, např. využitím smluvního dodavatele energetických služeb. Existuje široká škála smluv. Od jednoduchého zadávacího modelu kde dodavatel obdrží přímo smluvní poplatek, který pokrývá náklady na plánování, financování a provádění obnovy infrastruktury (včetně marže), po komplexnější modely kdy banka vstupuje do smluv jak s dodavatelem, tak s městem.



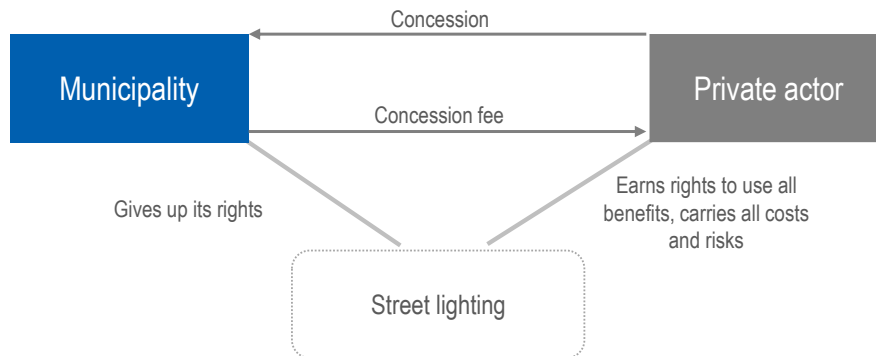
Financování prostřednictvím projektů s garantovanou úsporou

Další možností jsou projekty s garantovanou úsporou (EPC), které by mohly být použity v případě, kdy obec nebo smluvní strana platí za dodávku energie. V tomto modelu je úspora nákladů na energii dosažená snížením spotřeby energie použita k financování obnovy veřejného osvětlení realizované smluvní stranou. Smluvní energetická společnost obvykle zaručuje dosažení úrovně úspory energie. V modelech EPC se dodatečné úspory energie dosažené nad garantovanou úroveň rozdělí mezi municipalitu a dodavatele v předem stanoveném poměru.



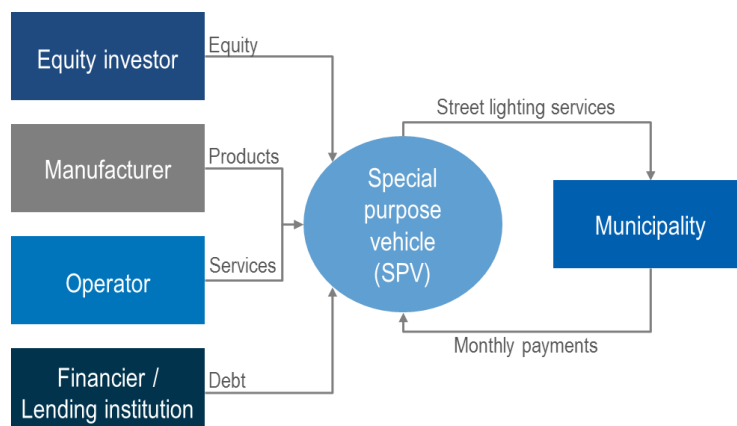
Leasing nebo koncese soukromému partnerovi

Leasingové modely se také používají pro financování modernizace veřejného osvětlení. Leasing předpokládá prodej vlastnických práv na infrastrukturu osvětlení soukromému dodavateli, který bude podmíněn jeho modernizací, provozem a řízením. Obec předává veřejné osvětlení za daný poplatek na období, po němž jsou vlastnická práva převedena zpět na obec. V případě koncese je soukromému partnerovi udělena práva provozovat a udržovat veřejné osvětlení a získávat všechny výhody plynoucí z vylepšení energetické účinnosti.



Projektové financování

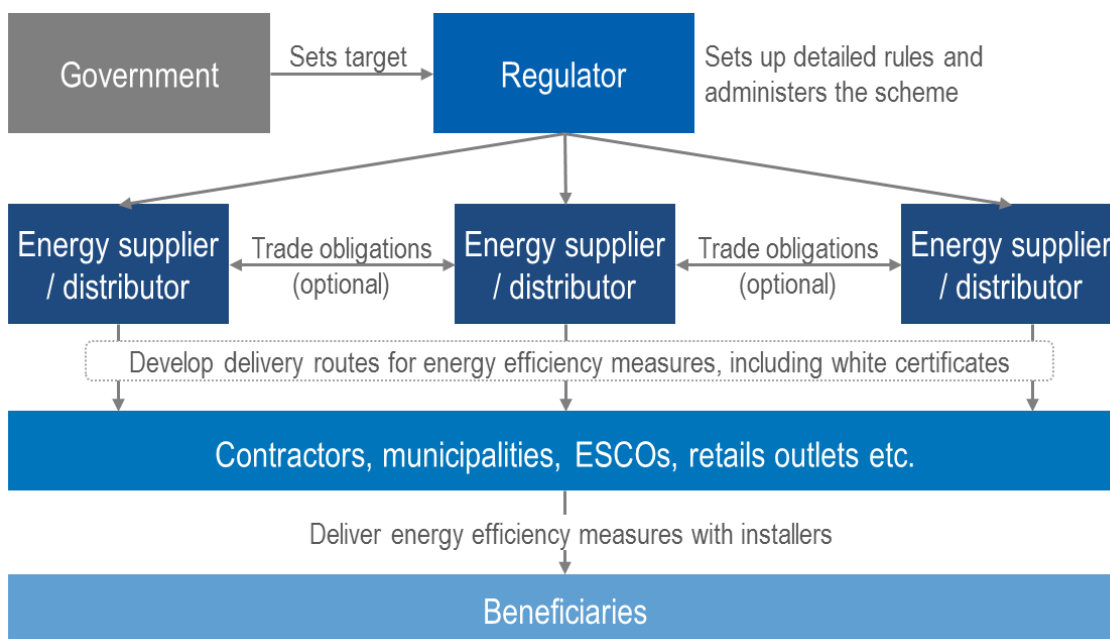
Projektové financování se často využívá k získání soukromého kapitálu pro velké projekty, jejichž kapitálové náklady přesahují přibližně 20 milionů EUR. V tomto modelu je vytvořen speciální účelový nástroj (SPV, Special purpose vehicle), který nese investiční projekt ve své rozvaze (účetnictví). Struktura SPV je důležitou výhodou jak pro obce, tak pro soukromé investory, protože odstraňuje zátěž z jejich finančních rozvah a izoluje projektová rizika projektu v SPV.





Financování veřejných služeb

Programy povinné energetické účinnosti (EEOs, Energy Efficiency Obligation Schemes) fungují v jedenácti členských státech EU. EEOs je politický mechanismus, který vyžaduje, aby poskytovatelé energie a/nebo distributoři, na které se vztahuje systém, splnili určité cíle úspor energie prostřednictvím investic do způsobilých opatření pro energetickou účinnost u konečného uživatele. V závislosti na konkrétních opatřeních v daných zemích, může být i veřejné osvětlení způsobilým opatřením. V případě financování na základě plateb „on-bill financing“ poskytuje dodavatel energie půjčku municipalitě na investici a obec splácí náklady prostřednictvím svých účtů za energii. Tato forma financování však není v Evropě běžná. Rozšířenější je ve Spojených státech.



Crowdfunding

Crowdfunding je poměrně nová možnost financování a nejčastěji ji využívají mladé inovační společnosti a začínající podniky pro malé nebo střední projekty. Zahrnuje získání finančních prostředků od velkého počtu jednotlivců nebo malých investorů prostřednictvím on-line platform. Crowdfunding vytváří komunitu kolem projektu, kde se lidé mohou více angažovat a poskytnout užitečné pohledy a nápady na projekt. Mnoho komunitních nebo městských projektů stále více využívá tento nástroj.

